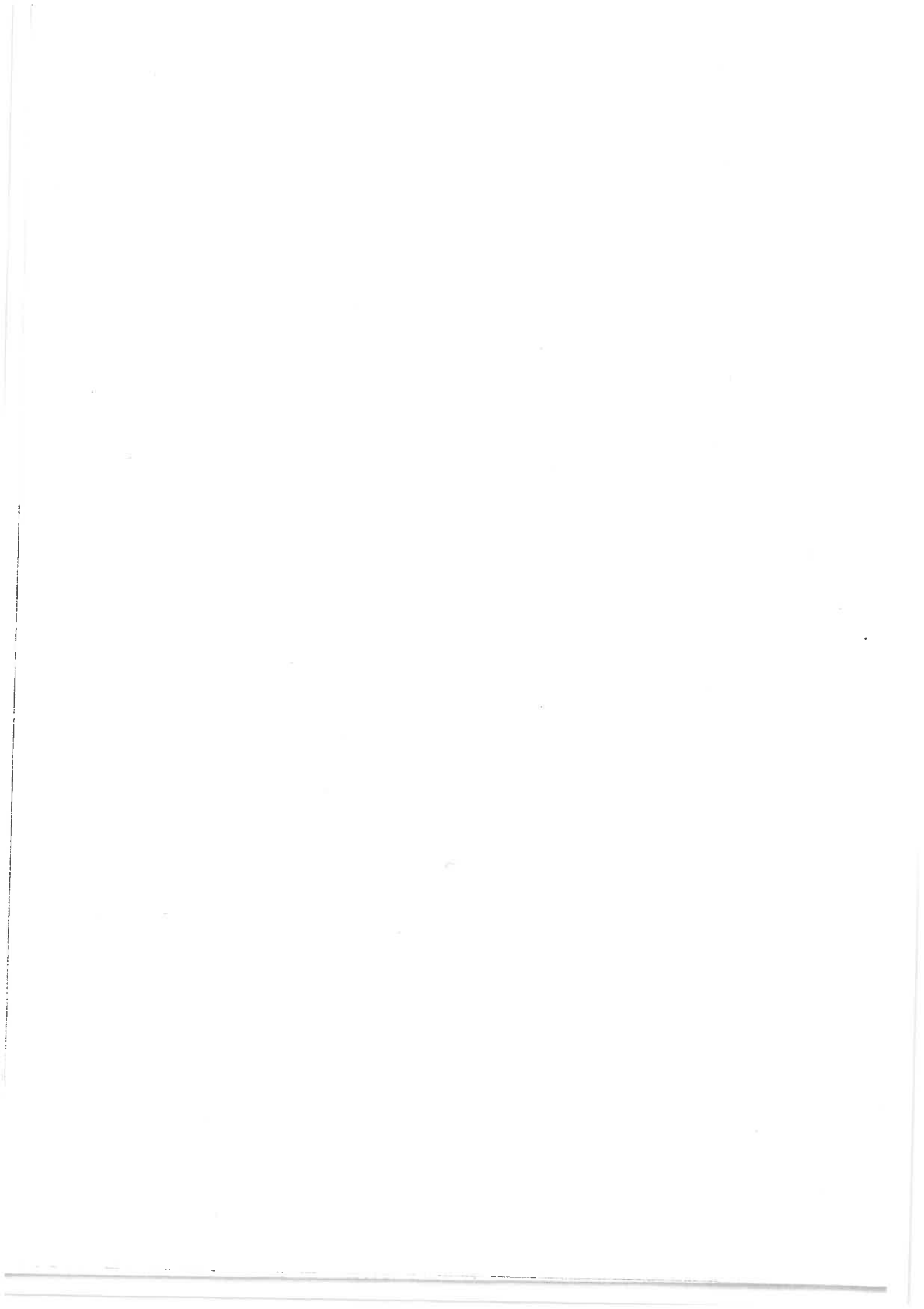


ŘEKA

350 let obce

SRPEN 1994



Dr Petr Beck

OBEC ŘEKA V MINULOSTI

Přírodní, geologické a zeměpisné poměry

Řeka je typická horská vesnička, položená do kotliny zdejších Beskyd, mezi vrchy Gutský, Ropici, Ropičkou, Ropičankou, Suchým a zejména Godulou, z níž se dobývá proslulý zelený pískovec. Vesnička je tak hodně zasazena do Moravskoslezských Beskyd, že se říkávalo, že v Řece je vidět pouze do nebe. Průměrnou nadmořskou výšku má Řeka 420 metrů, nejvyšší bod, vrch Ropice, má výšku 1 082 metrů.

Z geologického hlediska je Řeka položena na úzký pás fluviálních sedimentů údolních niv, táhnoucí se z jihu na sever. Tento úzký pás je zasazen do mohutné masy godulských geologických vrstev, v níž se střídají pískovce s podrízenými jílovcí. Tato masa je téměř pod celými Beskydami. Půda v okolních lesích je oligobazická, tj. hnědá kyselá půda. V údolí, tedy ve vlastní obci, je půda nivní, glejová.

Obcí protéká vodní tok Řeka, který dále pokračuje ve vodním toku Ropičanka, která vtéká do řeky Olše (Olza). Obec Řeka tedy náleží do povodí Olše, která směřuje na sever, k Baltickému moři.

Rostlinstvo v Řece náleží k vegetačnímu stupni jedlobukovému. Do katastru obce zasahuje Chráněná krajinná oblast Beskydy.

Katastrální území Řeky má celkem 1 348 ha. Sousedí s Komorní Lhotkou, Morávkou, Tyrou, Gutami a Smilovicemi.

Urbanizace, zástavba

V Řece bylo v roce 1830 celkem 69 dřevěných chalup. V roce 1869 bylo v této obci 71 domů, v roce 1880 celkem 76 domů, v r. 1890 to bylo 82 domů, v r. 1900 jen 81 domů, v r. 1910 opět 82 domů, v r. 1921 zase jen 81 domů, v r. 1930 již 83 domů, v r. 1950 dokonce 100 domů. V roce 1961 bylo v obci 108 domů, z toho 37 rodinných a 71 zemědělských obytných budov. Zděných budov bylo v roce 1962 celkem 60. V roce 1970 bylo v Řece 134 domů. Do tohoto roku bylo po druhé světové válce v obci postaveno 74 zděných rodinných domků. Jednopochoďových domků bylo 8. Počet dřevěných domků poklesl na 13. Včetně chat rekreatantů bylo v roce 1970 v Řece 140 domů. Z toho 14 budov bylo postaveno před rokem 1870, domů postavených v letech 1870 až 1899 bylo 10, domů

postavených po roce 1945 bylo celkem 83. V roce 1980 bylo v Řece 200 budov všech druhů, včetně rekreačních chat.

Domy v Řece jsou v různé míře vybaveny ústředním topením, koupelnami, elektrickým osvětlením, vodovody, elektrickými ohříváči vody, elektrickými i plynovými kuchyňskými sporáky, elektrickými pračkami, chladničkami a mrazničkami, kuchyňskými roboty, vysavači, barevnými i černobílými televizory, auty, motocykly aj.

O b y v a t e l s t v o

Řeka měla v roce 1830 celkem 574 obyvatel, v roce 1850 již 608 obyvatel. V dalších letech počet obyvatel většinou klesal, občas stoupal. V roce 1869 to bylo 553 obyvatel, v r. 1880 jen 476, v r. 1900 počet stoupl na 488, v roce 1910 dokonce na 515, ale v roce 1920 to bylo jen 454 obyvatel, v roce 1930 jich bylo 449, z toho 220 Čechů, 216 Poláků, 12 Němců a 12 cizozemců. V roce 1950 bylo jen 433 obyvatel. V roce 1961 stoupl počet obyvatel v Řece na 497, z toho 241 mužů, 256 žen a 119 dětí ve věku do čtrnácti let. V roce 1970 to bylo 531 obyvatel, z toho 248 mužů a 283 žen. Z toho 319 osob se hlásilo k národnosti české, 10 ke slovenské a 202 k polské. V roce 1980 měla Řeka 497 obyvatel, z toho 334 Čechů, 10 Slováků a 153 Poláků.

Co se týče národnosti obyvatel Řeky v minulosti, tak je nutno podotknout, že přibližně do druhé poloviny 19. století zde stejně jako jinde na území historického Těšínska, tehdejší obyvatelé se nepovažovali za Němce, Čechy či Poláky, ale spíše za Slezany, nebo ještě přesněji za Těšíňany, Těšíňoky, kteří většinou mluvili zdejším nářečím polsko-lašského dialektologického pomezí "po našem", jak se v našem regionu říká. Někteří tito Těšíňoci ale mluvili též německy, česky či polsky. A všichni bez výjimky se považovali za Těšíňany.

Teprve od poloviny 19. století v souvislosti se vznikáním novodobých národů dochází k aktivizaci nacionalistů německých, českých a polských, kterými byli většinou místní intelektuálové a zámožnější vrstvy obyvatel. A všichni začali mezi sebou svádět úporný zápas kulturní, školský, církevní a jazykový o co největší vliv na národnostně nevyhraněné ostatní obyvatelstvo, kterého na Těšínsku byla ohromná většina. Proto se později objevovaly tak velké výkyvy v číselných údajích ve statistice o národnosti příslušnosti našeho obyvatelstva. V případě Řeky tento zápas za Rakouska-Uherska v podstatě vyhráli Poláci, ale v dalších desetiletích jejich pozice slábly ve prospěch Čechů. V současnosti je české a polské obyvatelstvo Řeky v přibližné rovnováze s určitou převahou Čechů.

Uvedené skutečnosti jsou velkou zvláštností našeho regionu, tedy i Řeky.

Jinou zvláštností Řeky, na Těšínsku ale ne tolik neobvyklá, je, že odedávna byla evangelická, a ne katolická, jak jsme zvyklí vidět.

Starší historie

Tradičně oslavovaným datem vzniku obce Řeka je rok 1644. Řeka má ale ve skutečnosti historii ještě starší. Ta souvisí s tzv. valašskou kolonizací a s chovem velkých stád na terénu nynější obce a v okolí. Například při výslechu svědků před frýdeckou městskou radou v roce 1567 jakýsi Blažek Živorek vyznal, že slyšel od starých lidí "....lidé všichni navrchu psaní (ostatní svědkové, jakým byl i on sám) vyznali společně, že po potok slove Řička (Řeka) a na hoře slove Zimné vody, páni těšínská bez vši překážky užívali a Valachuom najímali.....pásli svobodně poddaní tých panuov těšínských.....beze vši překážky a panuom těšínským platili a žádnému jinému".

Vesnice Řeka vznikla vydělením ze Smilovic a Gut. Ostatně, původně se tato nová ves jmenovala Řeka smilovská. Smilovice se poprvé připomínají k roku 1448 jako statek, který pak byl v roce 1592 zkonfiskován těšínskou komorou. Guty se připomínají v roce 1305.

Řeka vznikla jako mnohé vesnice v okolí. Jako nová horská osada vznikla sdružováním již existujících rozptýlených horských pasek a horských hospodářství. Ta vznikala tak, že někteří členové rodin žijící zprvu v již existujících osadách, v případě Řeky většinou ve Smilovicích, se usazovali na tzv. vyrobiskách. Ta dlouho náležela k podhorským gruntům, tj. usedlostem.

K tomuto procesu měl později vztah i text listiny Alžběty Lukrécie, poslední těšínské kněžny z domácího rodu Piastovců, v níž v roce 1646 dává kus pole u Suchého potoka a osvobozuje ho od robot. S tímto souvisí i lokalita "Za Gořolky", kde je dnešní rekreační středisko Tříneckých železáren a kde předtím dlouho bývala jedna ze dvou harend v Řece.

V dalších letech se v nově vzniklé vesnici usazovalo stále více drobných chalupníků.

Svou úlohu při vznikání hospodářství v Řece, konkrétně salaší, měl valašský živel, který k nám pomalu po několik staletí migroval z Valašska, které je dnes součástí Rumunska. Tímto po několik staletí trvajícím migrováním se pomalu poukrajínšťoval, poslovenšťoval, popolšťoval a nakonec i počešťoval, tedy přesněji pomoravšťoval a poslezšťoval. Uvedená migrace byla přitom provázána velmi silným promícháváním s místním obyvatelstvem, v našem případě s obyvatelstvem Smilovic a v některých případech Gutů.

Obecní samospráva, státní správa, války

V čele zdejších obcí, tedy i Řeky, bývali fojtí. Ti trestali přestupky bejkovcem neboli tzv. právem, vězením, pokutami ve prospěch ubohých, jak

ve starých dokladech stojí psáno. Takoví fojtí byli velice respektováni a lidé se jich báli, neboť pak byli skutečnými pány obce. Fojt býval v obci vším. Dokonce i učil ve škole, když nebylo učitele, jak se to stalo fojtovi Janu Wallachovi. Fojtí též soudili v nižší jurisdikci a vyměřovali tresty, nejčastěji pokuty a výprask bejkovcem. Lidé je museli poslouchat a přísahat před ním, neboť měli všestrannou podporu feudální vrchnosti.

Z dochovaných zpráv lze sestavit následující mozaiku přehledu fojtů v Řece.

Roku 1800 Wewiorka

1820 Jerzy Pudlik

1842 Jan Kotas

1865 Jerzy Kotas

1867 - 1873 Jan Matuszek

1877 - 1881 Jan Wallach

V letech 1881 - 1891 Jerzy Kisza

1891 - 1910 Jakób Kotas

1910 - 1920 Jan Wanok

1920 - 1923 komisař Pa-

vel Bruzda

1923 - 1928 Jan Kotas

Fojtí si později vybírali radní a členy zastupitelstva. Svolávali si je svérázným způsobem. Nechali mezi nimi kolovat dřevěného "chlopka" se schránkou, do níž se vkládal písemný vzkaz.

Fojtí, tak jako všichni lidé, bývali dobří nebo zlí. Stávalo se, že pro svůj konzervatismus, horlivost a nevzdělanost dělali až nepochopitelně zlé skutky, ačkoliv přitom se snažili být dobrými. Máme tím na mysli pronásledování čarodějnic a jejich upalování.

I obec Řeku postihla víra v existenci čarodějnic. A za čarodějnictví bývaly velmi těžké tresty. Trestáno bylo i pouhé podezření. Takto byla kolem roku 1800 uvězněna Anna Hodurková z Řeky místním fojtem Wewiorkem za to, že prý učitelovi zničila kus plátna, neboť jej svými čarami uhranula. Protože odmítala, prozradit, kdo ji v čárech pomáhá, tak byla napřed zavřena na jeden den do bečky. Když nadále zapírala přes všechny výkon této spravedlnosti, byla svázána a bita mokkými provazy po chodidlách a prsách. Dívka nakonec se ke všemu přiznala a udala kohosi za pomocníka, když jí předtím fojt svlékl do naha a prohlídkou její kůže se ujistil, že je čarodějnici a řekl jí, že tedy bude upalena na hranici. Dívka z hrůzy tak strašné smrti omdlela. Do případu se ale včas vložily vládní úřady. Fojt dostal dva měsíce vězení a z úřadu byl sesazen. Nepomohly mu ostré protesty, že takto přece nečinil ze zlé vůle nebo z chamtivosti po majetku, ale z přehnané horlivosti, z velké morálnosti a víry, pro větší slávu Boha, pro větší slávu obce Řeky.

Instituce fojtů, tedy jejich původní rozsah pravomocí a způsob jejich dosazování do úřadu, byla v Řece, stejně jako všude jinde zrušena rozsáhlými reformami státní správy po potlačení revoluce v roce 1848. Byl zaveden systém obecní samosprávy s voleným starostou, kterému se ze setrvačnosti nadále říkalo fojt. Ze setrvačnosti mezi lidmi přetrvávala autorita, kterou měli dřívější skuteční fojtí. Takže navenek se zdánlivě nic nezměnilo, i když k podstatným vnitřním změnám došlo.

Po dlouhá léta zaběhaný a silně navyklý způsob provádění obecní správy byl narušen 10. října 1920, čili zanedlouho po rozdělení Těšínska mezi Polsko a Československo. Tehdy bylo rozpuštěno státně nespolehlivé a národnostně ne příliš vyhovující zastupitelstvo obce. Správy obce se pak na tři roky ujala okresní administrativní komise v čele Pavlem Bruzdou. Ten pak v obci vládl velmi tvrdou rukou. V roce 1923 byl zase obnoven demokratický systém volby starosty, nebo jak se zde říkávalo, fojta, a zastupitelstva v obecní radě. Totalitní forma se znovu objevila po připojení Těšínska, k němuž náležela i Řeka, k hitlerovskému Německu. Pro ty, kdo tehdy podepsali tzv. Volkslisty, čili přihlášení aspoň k nižšímu stupni německosti, pak vyplynula předtím neočekávaná povinnost rukovat do německého Wehrmachtu a umírat a nechat se zmrzačovat v druhé světové válce v letech 1939 až 1945. Pokud ovšem stihli včas přeběhnout na stranu spojenců, vstupovali pak mnozí do polské či československé armády v Anglii či v SSSR.

K obětem první světové války v letech 1914 až 1918, k padlým v uniformě Wehrmachtu za druhé světové války, se v Řece družili tito partyzáni, padlí v boji proti Němcům -

- Jan Bernatek, nar. roku 1900, zahynul v koncentračním táboře Brandenburg. Povoláním byl horník.
- Jan Chromik, 23. 8. 1910, lesní dělník, padl v roce 1944 jako partyzán v potyčce s Němci.
- Jan Cienciala, 4. 3. 1915, lesní dělník. Byl zatčen 11. 11. 1944. Zahynul v lednu 1945 na pochodu smrti v Myslowiciach.
- Jan Zientek, nar. 1919, lesní dělník, padl v Myslowiciach v roce 1944 při přestřelce s Němci.

Za druhé světové války zahynuli ještě tito obyvatelé Řeky :

Adolf Cienciala, Matuszek, Kotas, Pawel Wanok, Jan Pieter, Sikora, Fojcik, Sikora z čp. 66, Zientek z čp. 23, Zmija, ředitel Jerzy Samiec, Walach, Adamiec, Karol Brzezek a Karol Brzezek z čp. 36.

Již po příchodu Němců v září 1939 se snažilo gestapo zatknout p. Walacha z Řeky, když hledalo zbraně. Ty se nenašly, nic se mu nedokázalo, takže gestapáci odtáhli s prázdnou. Na p. Walacha pak ale došlo později.

Hned po připojení Těšínska k Německu byly konfiskovány majetky, usedlosti, Kotasovi z čp. 47, Ciencialovi z čp. 42, Matuszkovi z čp. 16 a Walachovi z čp. 33, neboť nepodepsali tzv. Volkslisty.

Že pronásledování obyvatel Řeky za německé anexe nebyla horší, lze děkovat Urselu Gajowemu, Němci z Volyňska. Po příchodu Němců se stal představeným obce. Vše možně bránil obyvatele Řeky před německými represáliemi. Mluvílo se, že byl napojen na partyzány. Koncem války byl zatčen gestapem. Zemřel v Německu. V Řece na něho s úctou a láskou vzpomínají.

Konec druhé světové války v obci nebyl nijak dramatický. Dne 3. května

1945 přijela do Řeky dvanáctičlenná německá vojenská hlídka, která se rozdělila na skupinky a procházela obcí. Na signál trubky v poledne nasedla na nákladní auto a velkou rychlostí ujížděla z obce. Před osvobozením obce museli obyvatelé chudé horské obce Řeky odevzdat mimořádný kontingent dvacetí kusů hovězího dobytka.

Útok jednotek sovětské Rudé armády šel pak mimo obec. První rudoarmějec se v Řece objevil až ráno 4. května 1945.

Po skončení druhé světové války u nás vznikal nový typ obecní samosprávy, který po dlouhých čtyřicet let nesl název místní národní výbor, který po 25. únoru 1948 nesl mnoho znaků komunistického, skrytě totalitního, samosprávného mechanismu. Vytvářelo se zdání demokracie ale většina závažnějších otázek se nemohla řešit bez kontroly organizace KSČ.

Po osvobození obce 4. května 1945 byl vytvořen v Řece místní národní výbor (MNV) ze zástupců národních socialistů vedených Františkem Šustíkem, sociálních demokratů vedených Josefem Odvarkou, komunistů vedených Karlem Zmijou. Předsedou se stal Josef Odvarka. Před ním ale krátce jím byl Adolf Kubiczek.

V obci pak probíhal zdlouhavý proces rehabilitace tzv. volkslistářů. V této době se také pracovalo na obnově poškozené železniční trati.

Po 25. únoru 1948 došlo zásahem místního akčního výboru, v němž měli hlavní slovo komunisté, k velkým personálním změnám v MNV a k výraznému podřízení činnosti samosprávy obce politickým zájmům KSČ, kryté zástěrkou organizace Národní fronty, v níž komunisté měli rovněž hlavní slovo. Pro Řeku, stejně jako pro mnohé malé obce na Těšínsku, bylo typické, že osoba předsedy MNV a mnohých funkcionářů se měnila zřídka. Příčina mnohdy byla v tom, že byli vcelku oblíbení u "sousedů", spoluobčanů malé vesničky, kde se navzájem všichni dobře znali. Ale i tak o tom, zda zůstanou či nezůstanou v dalším volebním období zákulisně v rámci Národní fronty rozhodovala místní a okresní organizace KSČ. Takto například v roce 1957 zaznamenáváme jako předsedu MNV Josefa Kajzara v roce 1964 Andrzeje Brzeszka, který byl ředitelem polské základní devítileté školy, v roce 1980 Vladislava Molina, tedy těsně před integrací Řeky, Hnojníku, Komorní Lhotky, Strítěže, Smilovic, Dolních Tošanovic, Horních Tošanovic, Třanovic a Vělopolí s centrem v Hnojníku. Po Sametové revoluci se Řeka v roce 1990 samosprávně znovu osamostatnila.

O tom, že si obec Řeka v minulosti vedla velmi dobře svědčí udělení čestného titulu "Vzorná obec", udělený v roce 1965. Že si vede dobře i v současnosti svědčí vzorně prováděné přípravy oslav 350. výročí trvání obce

Z e m ě d ě l s t v í

Řeka byla a je převážně zemědělskou obcí, i když velký počet jejích obyvatel pracuje v průmyslu. Z celkové výměry katastru obce 1348 bylo v roce 1977 celkem 228 ha zemědělské půdy, z toho orné 62 ha. Lesní půdy bylo na 978 ha. Pozemkové knihy pro obec Řeku jsou vedeny již od roku 1787.

Počátky zemědělství v Řece jsou spojeny s pastevectvím, se salašnictvím. V 16., 17. a 18. století salaše bývaly na Siedziechnej, Przystopnie, Ropińce a Javorovém. Na salaších se pásly kozy, 20 krav a na 150 ovcí. Pastvu prováděl bača se svými pomocníky a s velmi chlupatými cvičenými ovčáckými psy. Navenek se to mohlo jevit jako nádherná pastevecká idyla, bukolika. Pastevci hráli na fujary nebo zpívali. Lidé často chodili na okraj své vesnice a naslouchali. Vzduchem se nesly melodie církevní i světské, bloudivly po lesích, odrážely se od hor. Později takto hrát již nikdo neuměl. Rubem této idyly ale byla velmi tvrdá práce v každém nečase, nejistý pracovní výsledek, zima či horko, nebezpečí plynoucí od vlků, medvědů a zbojníků, nezbytnost velké pracovitosti, houževnatosti a skromnosti.

Z vlny pasených ovcí se zhotovovalo sukno, z něhož se pak šily oděvy. Ovčákovi se platilo penězi, sýrem a chlebem.

Držitelé salaší museli každoročně platit feudální vrchnosti poplatky. Podle konsignace na těšínském zámku v roce 1689 platil vrchnosti Šimon Gutski za salaš na Godule 1 florén, čili zlatý, a 30 krejcarů, Georg Zientek za salaš na "Wrchu Suchem" 45 krejcarů a za malou salaš na Malé Ropińci 18 krejcarů, Adam Brzezina za salaš na Goduli 30 krejcarů.

Provozování salašnictví, pastevectví v Řece velice škodilo mnoho zmijí na loukách. Často býval uštknut dobytek, nejednou i samotní pastevci. Když se v letech 1901 až 1904 zmije natolik přemnožily, že provozování pastevectví zcela zablokovaly, musela obecní rada Řeky vypsát odměnu 60 haléřů (dnes asi 60 Kč) za jednu zabitou zmiji. K tomuto historicky doloženému hojnému výskytu zmijí na horských vrších Ropińci, Ropińcance a Godule se váže místní lidová pověst o Hadím královi se zlatou korunou na hlavě. Tu po delším sledování ukradl chudý chlapec Škandera, když se hadí panovník v nestřežený okamžik šel v horku koupat do úžlabiny. Když krádež hadí král zjistil, velice silně a ostře hvízdnul a na prochájecího chlapce začala ze všech stran útočit velká množství zmijí, užovek, ještěrek, mlouků a žab, dokud zlatou královskou korunku neodhodil. Hadí král se pak již nikdy neukázal a navěky se schoval uvnitř hory Goduly, jejíž kámen je rovněž zelený jako had. Podle této báje se tato událost měla stát na lokalitě, která dodnes nese jméno Za Škandery, v severozápadní části katastru Řeky.

Z této doby také pochází i častý výskyt příjmení Zmija v obci i v okolí.

Salašnictví ve své staré, původní podobě pomalu mizelo a zanikalo a

stále více bylo nahrazováno družstevním pastevectvím, převážně na obec -
ním. Poslední salašnické družstvo zaniklo v roce 1962. V době své existen-
ce se páslo střídavě na Ropičce a na Javorovém na sto ovcí.

Pastva ovcí přes všechny uvedené změny v Řece nikdy nezankla.

Čím více mizelo původní salašnictví, tím více v hospodářském životě
Řeky nabývaly na významu intenzivní formy zemědělství. Chalupníci do-
konce zúrodnili půdu na pozemcích, které byly málo úrodné a byly vy-
soko na svazích "Godule", Ropičky, Ropice a Javorového. Na tyto pozemky
vyváželi chlévskou mrvu, hnůj. V zimě na saních, na jaře na kolečkách.
Na prudké svahy nosili hnůj v koších či nůších na zádech, jak později vy-
právěl starý chalupník Jan Zmija.

V Řece rolníci seli len a oves, něco málo žita. V 18. století přibývaly i
brambory, kapusta a kvaky, čili odrůda řepy.

V letech neúrody býval ale v Řece hlad. Zvláště špatná byla léta 1847, 1848
a 1850 až 1856. Za peníze se pak muselo jídlo shánět velice daleko. Tehdy
se také chodilo na kukuřici do Uher.

Průměrně zdatný kopáč brambor tehdy stihl za den nakopat trakař bram-
bor, tj. asi 100 kg.

Protože pole byla poblíž lesů nebo dokonce uprostřed nich, lákala jejich
úroda lesní zvěř. Zvěř pak rolníkům nadělala velké škody. Proto se proti
ní, zejména proti jelenům, v noci zapalovaly na odstrašení velké ohně.
Maně se přitom vybaví myšlenka, že zde vlastně bojovali pytláci s pytlá-
ky. Lesní zvěř pytláčila na polích rolníků a titíž rolníci si čas od času za-
pytláčili v lese na zvěři. I v Řece bylo touto vášní postiženo dosti jejich
obyvatel. Lesy byly velmi blízko, bylo jich hodně a málo postižitelných pří-
ležitostí rovněž. Většinou ale títo pytláci takto bránili úrodu svých polí
a zvířecí pytláky hnal nezkrutitelný hlad.

K zemědělským pracím na polích se zprvu užívaly dřevěné pluhy, tzv.
"dřevjane pfugy" a "půlželeznoky", které byly taženy trojspěžím krav,
později volem, nakonec koněm či párem koní. Některé kusy starého země-
dělského nářadí se zachovaly dodnes.

Obilí se mlátivalo cepy, které měly tzv. držok a nahoře bijok. Před prv-
ní světovou válkou v roce 1914 se ale objevily první, ručně poháněné mlá-
tíčky. Ve čtyřicátých, padesátých i v šedesátých letech byly používány
mlátíčky elektrické nebo na motorový pohon. V dalších desetiletích byly
užívány speciální horské kombajny.

Pro horskou obec, jakou je Řeka, významnější byla živočišná výroba.
V padesátých letech našeho století bylo v Řece 200 krav, v roce 1977
94 krav a 54 ovcí. V roce 1945 bylo v obci 100 porážek vepřů, v roce
1977 jen 27. Mléka bylo v tomto roce nasbíráno 130 000 litrů. Bylo pak
převáženo cisternami na zpracování do mlékárny v Českém Těšíně.

V roce 1973 soukromí rolníci hospodařili na 200 ha půdy. Z nich pou-
ze šest bylo výlučně profesionálními zemědělci. Třicetdevět vlastníků ze-

mědělské půdy pracovalo i v průmyslu. Čili to byli kovozezemědělci. Všichni tito zemědělci a kovozezemědělci v Řece v tomto roce chovali 92 krav, 43 ovcí, 8 koz, 38 prasat, 1 prasnici. Soukromí zemědělci stále trpěli nedostatkem zemědělských strojů, umělých hnojiv, pracovních sil, ačkoliv velké dodávky státu plnit museli. Výsledně takto vznikala nechtěný tlak na odchod mnoha lidí, zejména mladých, do průmyslu, zatímco chtěný zájem, vytvořit v obci Jednotné zemědělské družstvo (JZD), nevyšel. V tomto směru byl zvlášť velký tlak vyvíjen v roce 1957 v souvislosti s celostátní akcí HTÚP. Tehdy se v Řece podařilo ustavit přípravný výbor JZD. Nic víc. Zemědělské družstvo v Řece nakonec nikdy nevzniklo, protože nuceně implantované, jinde snad vyhovující, schéma jeho fungování a složení, ve specifických podmínkách horské obce vůbec nevyhovovalo. Pozemky, zejména stále více opouštěných a zanedbaných zemědělských usedlostí postupně přebíral Státní statek v Hnojníku.

V Řece se pěstovaly brambory, ječmen, oves, chovali se koně, kozy, ovce, prasata. Před druhou světovou válkou se též pěstoval len i pohanka, kterou lidé v Řece často jedli. Na tamní chudé půdě měla ke svému růstu vynikající podmínky.

V posledním období v Řece stále více přibývá ladem ležící půdy a ubývá zemědělských usedlostí. Situace ve zdejší zemědělství se pak ještě více zkomplikovala restituční vinou v současnosti. Řeka dosud má ráz zemědělské obce ale jeho zemědělská výroba slábne, postupně upadá ve své staré podobě, aby se pomalu transformovala do podoby nové.

Průmysl, řemesla, služby, lesnictví, spoje atd.

Lidé horské vesnice v Řece vždy tvrdě pracovali na zdejších chudých polích, ve zdejším kamenolomu, okolních lesích a v posledních desetiletích i v průmyslových závodech, zejména v hutnictví, v železárnách ve **Třinci**.

Přímo v místě je nejvýznamnějším průmyslovým podnikem kamenolom těžící proslulý godulský pískovec. V Řece byl lámán od nepaměti. Od roku 1880 je lámán průmyslovým způsobem. Zásahu na tom má německý podnikatel z Těšína, dr. Fulda, který lom jako své vlastnictví řídil až do konce druhé světové války. V souvislosti s retribučními dekrety presidenta Beneše mu byl lom jako Němcovi vyvlastněn a znárodněn. Později byly v obci v provozu dva kamenolomy, které se staly součástí podniku Českomoravského průmyslu kamene. V lomech se dobývá velmi kvalitní a proslulý nazelenalý godulský pískovec. Z něho je postaven pomník Josefa Mánesa ve Střítěži, je jím obložen dům na náměstí v Českém Těšíně naproti radnice, socha a původně i celý pomník obětem životické tragédie, pomníčky na místech zastřelení obětí životické tragédie. Náleží se i ob-

ni bývalé, památkově velmi pozoruhodné hrobky hraběte Larische v areálu Karviné Doly, která před rozebráním byla v druhé památkové kategorii. Kámen z Řeky je též využíván k lesotechnické melioraci na úpravy a regulaci potoků a řek, jako je například Stonávka, Ropčanka. Byl též využíván na výstavbu přehrad, jako je například Žermanická přehrada. Tento kámen je v Řece dobýván v lomů, který je nazýván "Siberie".

Jinou významnou oblastí hospodářského života Řeky je vše, co souvisí s lesem a se zpracováním dřeva. Těžba dřeva byla prováděna odedávna, ale soustavněji byla prováděna až od 19. století. Ještě v roce 1914 byla v Řece pila a dva mlýny. V roce 1966 byla činnost pily na přání mnoha obyvatel obce obnovena. Později ji ale pronásledovaly špatné hospodářské výsledky.

Zdejší lesy původně většinou náležely těšínské komoře, čili feudální vrchnosti v Těšíně. Po znárodnění v nich hospodařil podnik Státní lesy, závod ve Frýdku Místku. V Řece vlastnil na 800 ha lesů. Ale i on dnes stojí před složitými otázkami privatizace a současně před problémem rentability.

Z lesů měla obec Řeka docela slušné daňové poplatky. Správa lesů v roce 1978 zdejšímu MNV odváděla na 70 000 Kčs. Na druhé straně školáci i dospělí nejednou vypomáhali při vysazování nových stromků v lesích, jako tomu bylo například v roce 1958. Lesy byly pro nemálo obyvatel Řeky zdrojem příjmů sběrem lesních plodin pro výkup, pro městské trhy.

Lesy v Řece, a vůbec veškerá zdejší vegetace, stejně jako celé Beskydy, jsou nepříznivě ovlivňovány zkaženým ovzduším, které je zamořeno prášným spadem a plynnými exhalacemi z Třineckých železáren. Například v roce 1977 tento spad nebyl v normě aspoň 150 tun na metr čtvereční, ale 209 tun na metr čtvereční.

Hospodářský život v Řece je čas od času narušován povodněmi, které nadělají mnoho škod, stejně jako lesní požáry. Tu potom velmi obětavě zasahují místní hasiči, kterým vypomáhají okolní hasičské sbory. Na zmírnění následků povodňových škod dostala Řeka v roce 1978 od ONV ve Frýdku Místku např. 50 000 Kčs a ze státního fondu 168 000 Kčs.

Hospodářskému životu obce prospělo vybudování a později několikrát vylepšování a prodlužování okresní silnice Strítěž - Řeka, provoz železničního spoje Strítěž - Hnojník, elektrifikace obce ve čtyřicátých a padesátých letech, zřízení telefonu v roce 1964, prodloužení autobusové linky v roce 1960, zakoupení obecního traktoru, provoz holičství, koupaliště, pily, zřízení parkoviště a zavedení prodeje ve dvou místních prodejnách. V současnosti s probíhající transformací ekonomiky se mnohé mění v hospodářském životě obce, zejména růstem soukromopodnikatelské sféry a odbouráváním hospodářsky neefektivních činností a aktivit.

Rekreační zařízení

Pro ekonomiku obce Řeky měl a má velký význam příjezd a pobyt velkého množství turistů a rekreantů. Lákají je okolní hory, krásná příroda, sběr hub, malin, ostružin, jahod, borůvek, možnost spatřit ve volné přírodě lesní zvěř, zejména jeleny, srnce, tetřevy, překrásnou horskou flóru.

Obec též měla prospěch z poplatků placených rekreačními zařízeními a z poplatků za přechodné ubytování ve zdejších chatách, které v minulosti od každého činily ročně 20 Kčs.

Podnikání ve sféře hromadné rekreace zahájil Walter Hoyer z Českého Těšína. Ten postavil v roce 1930 luxusní hotel a v roce 1932 bazén na koupání. Jeho hotel, stejně jako okolní kouzelná krajina, obec Řeku proslavil široko daleko, takže sem přijíždělo dokonce i hodně cizinců z Polska a Německa. Obcí obvykle projelo na 200 aut a v bazénu se koupalo na 1000 lidí. Do obce byly zřízeny autobusové linky.

Hotel a bazén Walt. Hoyera byly mu jako Němci po druhé světové válce vyvlastněny. Zprvu se v Řece nevědělo co s tímto rekreačním zařízením, ale nakonec ho přebraly Třinecké železárny. Protože tento objekt mezitím dosti schátral, vybudovalo z hotelu a jeho areálu v roce 1953 velké podnikové rekreační středisko. To bylo v roce 1957 změněno na podnikové školící středisko. Ve skutečnosti byl jen změněn název, jak se to tehdy obvykle dělávalo s ohledem na lepší možnost dotací finančních prostředků. Funkce rekreační ve skutečnosti zůstala nadále jako hlavní.

Tento rekreační objekt měl nakonec 120 lůžek. V okolí bylo 312 chatek.

V roce 1962 v Řece vybudovaly svých deset rekreačních chat pro své zaměstnance Železárny a drátovny v Bohumíně. Takto aktivních podniků bylo v obci více, takže v roce 1963 měly své rekreační objekty, střediska a chaty Třinecké železárny, Důl J. Fučík, Důl Ludvík, Železárny a drátovny Bohumín, Energetické rozvodné závody, krejčovské družstvo "Móda", Moravské tiskařské závody aj. Oproti roku 1961 přibýly v Řece rekreační střediska dvou výrobních závodů. V tomto roce bylo v obci pouze pět rekreačních středisek. V létě ve zdejších chatách přebývalo tisíc až dva tisíce hlášených rekreantů. Navíc každou neděli sem přijíždělo na dva až tři tisíce turistů, kteří se v obci neubytovávali. V roce 1979 byla v Řece vybudována turistická základna Okresního domu pionýrů a mládeže, která byla ve správní kompetenci odboru školství ONV v Karviné. Vedoucí funkcionáři KV KSČ v Ostravě a OV KSČ v Karviné, zejména hlavní tajemníci Mamula, Brovják, Blažek, Šárek, Javorek aj. návštěv této základny využívali k vypočítavému předvádění na veřejnosti, před televizí a novináři, jak velice, ale opravdu velice, milují děti a z nich zejména pionýry.

Rekreantům dále sloužil hotel "Řeka", pohostinství "Obecník", ve středu obce pak menší prodejna. Řada rekreačních středisek si vybudovala bazény na koupání. Některé, jako například TVJ Slavie, vybudovaly v roce

1965 pro potřeby zimní rekreace lyžařský vlek.

Rekreace a turistika je dodnes významným odvětvím hospodářství obce Řeky, i když mnohé v souvislosti s hospodářskou transformací a privatizací se mění.

S p o l k o v ý ž i v o t

Protože člověk je tvor společenský, rád se sdružuje. Buď do přátelských kolektivů, nebo do politických stran, pokud nejsou zrovna zakazovány nebo diskriminovány, nebo do spolkových organizací různého zaměření, čili do spolků.

Jako v mnohých obcích, i v Řece působily sportovní organizace a různé zájmové organizace. Takto v roce 1979 v Řece působily Myslivecká společnost, SČSP, Osadní výbor, Rekreační výbor, Český červený kříž, Český svaz žen, SSM, Svazarm, PZKO a ČSPO čili dnes hasiči.

Polský hasičský sbor, tedy Ochotnicza Straż Pożarna byla založena starostou Jerzy Samiecem a velitelem Pawlem Zmijou dne 19. ledna 1929 pod dojmem velkého požáru hospodářství p. Brzezka. Zanedlouho byl v Řece založen i hasičský sbor český. I zde tedy vznikla častá vývojová anomálie, typická pro Těšínsko, tj., že v jedné malé obci tříštily své síly dva hasičské sbory, místo aby se spojili, například při lepším technickém vybavení, výstavbě jedné pořádné zbrojnice místo dvou malých atp. Oba hasičské sbory poprvé zasáhly v tomtéž roce při požáru Zarembovy restaurace. Časem oba hasičské sbory si vybudovali provizorní zbrojnice, zakoupily si ruční hasičské stříkačky, později stříkačku motorovou.

Po druhé světové válce došlo k vytvoření jednotného, národnostně smíšeného hasičského sboru, což objektivně vzato mnohem více vyhovovalo potřebám protipožární ochrany a lepšího technického vybavení. V roce 1955 hasiči a občané Řeky obětavě a svépomocí vybudovali novou, zděnou hasičskou zbrojnici. Hasiči pro veřejnost často organizovali ukázková cvičení, školení, zábavy, divadla, plesy. Především prováděli tu nejzávažnější a svou hlavní činnost, tedy zasahovali proti požárům, pomáhali při povodních a působili na veřejnost svými protipožárními preventivními opatřeními.

Vzhledem k vysokému podílu Poláků v celkovém počtu místního obyvatelstva byla vždy důležitá jejich organizovanost. V době první republiky to bylo členství a působnost v polské klerikální politické strany Zwiazek Slazskich Katolików, vedené Leonem Wolfem. Místní polské obyvatelstvo bylo organizováno i v jiných spolcích a organizacích. Tak v roce 1925 byla v Řece otevřena místní filálka Centralnego Stowarzyszenia Spożywcze-go dla Śląsk v Lazach, kde místní lidé mohli nakupovat a nemuseli do vzdálených Smilovic.

Ohlas mezi místním polským obyvatelstvem vyvolalo připojení Slezska k Moravě a přestěhování centra zemské správy z Opavy do Brna, takže v

roce 1927 proti tomu vedení obce protestovalo. Ještě větší ohlas v Řece vyvolal světový rychlostní závod letadel v Paříži, který vyhráli Poláci Żwirko a Wigura a potom jejich tragická smrt na Kostelci v Těrlicku dne 11. září 1932, když se s vítěznými stroji vraceli přes náš region domů.

Významnou roli v kulturním životě polského obyvatelstva Řeky měla organizace PZKO, tedy Polski Zwiasek Kulturalno Oświatowy. Ta vznikla na základě uzavřené smlouvy o přátelství a spojení Československa a Polska v roce 1947, která v Řece, stejně jako v celém Těšínsku, vzbudila velký ohlas. V Řece byla místní organizace PZKO založena 18. ledna 1948. Po mnoho let funkci jejího předsedy od samého začátku zastával Jan Fojcik. Organizace měla v roce 1973 54 členů. Kulturní aktivita PZKO byla úctyhodná - od konání kulturních večírků, recitačních večerů pěvecká vystoupení, pořádání zábav a plesů po účast na festivalech a národopisných slavnostech v Jablůnkově a jinde. Organizace PZKO byla důstojným představitelem a organizátorem kulturního života místního polského obyvatelstva.

Š k o l s t v í

Jako mnohde jinde, ani v Řece dlouho nebyla pocíťována výraznější potřeba školy a vzdělání. To, co pastevci, sedláci či řemeslníci potřebovali, naučili se nápodobou v běžném životě od svých otců, příbuzných, sousedů mistrů, bačů. Rostoucí manufakturní výroba v habsburském soustátí ale přímo volala po nějakém, alespoň základním vzdělání. Právě tehdy, v souvislosti s reformami císařovny Marie Terezie a jejího syna Josefa II. začaly všude, jako houby po dešti, vznikat triviální školy. V Řece byla založena až v posledním roce vlády dalšího císaře, Leopolda II., v roce 1792. Tato triviální škola byla v dřevěné budově, bez věže a bez označení. Stála na místě pozdější obecní hospody. Škola byla evangelická a proto podléhala dozoru pastorů evangelické církve. Prvními učiteli byli evangeličtí pastoři z Komorní Lhotky. Protože to byla škola nekatolická, dělaly se jí rozličné potíže. V roce 1852 jí dokonce hrozilo zavření školským zemským úřadem v Opavě. Celá obec Řeka se tomu ale velice energicky bránila. V roce 1879 byla v obci postavena nová, zděná budova školy, která se v roce 1885 stala veřejnou. Dřevěná budova staré školy pak sloužila jako obecní hospoda. V této době, stejně jako jinde na Těšínsku, byl na triviálních školách vyučovacím jazykem zdejší dialekt, jak to požadoval školní inspektor v Těšíně a současně zakladatel nejstaršího muzea ve střední Evropě Leopold Jan Scherschnick. Ale od poloviny 19. století, a zvláště od roku 1885, se prosadila v Řece výuka v polském jazyce. Dne 10 ledna 1908 se v Řece dokonce zavedlo jako jedině možné úřadování jen v polském jazyce. Stalo se tak na základě rozhodnutí fojtů na schůzi v Těšíně.

Později, vzhledem k rostoucímu úbytku polských žáků polská škola v Řece v roce 1974 zanikla.

Vznikem Československa se mnoho národnostně neindiferentních obyvatel začalo přiklánět k národnosti české. Z těchto důvodů bylo z rozhodnutí Ministerstva osvěty lidové v Praze zahájeno 27. srpna 1920 zřizování české školy v Řece. Ta byla otevřena v provizorních prostorech 1. září 1923. Výstavba řádné kamenné budovy byla zahájena položením základního kamene 13. října 1926. Dostavěná škola byla slavnostně otevřena 24. srpna 1930. Vyučování v ní začalo 1. září 1930.

V Řece rovněž působila mateřská školka pro ty nejmenší.

V současnosti školství v Řece řeší stejné problémy související s transformací naší společnosti a ekonomiky po roce 1989 jako všude jinde.

Životní styl, kultura

Těžký a tvrdý život v chudé horské vesnici vždy tvrdým způsobem tvářnil zdejšího člověka, jeho životní styl, jeho kulturu. Tvrdé životní podmínky určovaly způsob jeho zábavy, starostí, radostí, zvyky, zlozvyky a nešvary. Přitom se navíc projevoval i silný vliv všeho, co přinesla valašská kolonizace v počátcích historie obce a která utvrdila či formovala řadu lidových zvyků, návyků a pověr aj. Přitom byly tyto zvyky a pověry spojeny se společenským životem a s různými významnými událostmi každého zdejšího člověka. Tím bývaly škubačky, svatby, křtiny, úmrtí a pohřby aj.

Takto v dávné minulosti v zimě ženy v Řece předly na kolovrátcích, scházely se při malém světle bukových loučí a povídaly si a povídaly, zpívaly, smály se. Podobně ženy a dívky chodily si popovídat na škubačky.

Za velké události byly považovány svatby a křtiny, které byly spojovány s dávnými lidovými zvyky. Lid se přitom oblékal do svých hezkých krojů, které se dnes jeví jako velká zvláštnost.

Tančit se chodilo do hospod, které lid též nazýval harendami. Takováto harena byla u Kotasa čp. 41, vedle kdysi obecné polské školy, u Zientka, později Jana Dziadka čp. 54. V harendach se kupoval "kvit" čili vodka. Pivo a víno zde nebylo známo. Pro vodku se chodilo do Bukovce. V harendě muzikanti hráli a lidé jim zpívali, většinou lidové taneční písně. Tančilo se "grožone", "kaczoki" a "kolomyki". Na zábavách se hodně jedlo. Pekly se hrubé koláče z chlebové mouky. Na stolech bohatých bývaly i kytý a jiné kusy masa krav, vepřů a beranů.

Děti do školy si na svačinu nosily "kvaky", fazole nebo boby.

Křty se slavnostně a za velkého veselí odbývaly v kostelech a v domácnostech. Na křest bylo dítě oblečeno do červeného, aby bylo veselé. Do peřinky se mu dávaly peníze, aby v dospělosti bylo bohaté, kousek chleba, aby nemívalo hlad, list vytržený z kancionálu, aby bylo pobožné. Cestou kolem hřbitova se muselo odkrýt, aby nebylo bledé. V kostele se s ním šlo

pod varhanami, aby mělo silný hlas. Z kostela se pak s ním šlo ihned do hospody, aby bylo celý život veselé. Aby bylo zdravé, nesměly se zprvu sušit jeho plenky na poli a voda z jeho koupele se mohla vylévat jediné na trávník.

Výchova dětí pak bývala tvrdá, přímo surová. Děti musely těžce pracovat a volnost neměly žádnou.

Pohřby bývaly hlučnější než dnes a chodívala na ně celá vesnice. Tedy velmi podobně, jak se dělávaly pohřby u starých Slovanů před přijetím křesťanství. V bohatých domech při pohřbech zůstaly jen děti. Ostatní se velmi dlouho shromažďovali před domem zesnulého. Každý byl přivítán, pohoštěn chlebem, sýrem a štamprlemi vodky. Pohřby bývaly velice drahé. Navíc byl drahý i farář. Dlouho se pohřbívalo na hřbitově v Gutech.

Do otevření zdejšího kamenolomu na "Godule" byla obec Řeka čistě evangelická. Do kostela se chodilo daleko, až do Komorní Lhotky. Teprve v roce 1844 byl založen místní evangelický hřbitov. Jako první zde byla pohřbena nějaká starší děvečka od Niemezyka.

Rozšířené byly velké pijatky. Ty měly kořen v tzv. přímusech těšínské feudální vrchnosti. Ta kdysi nařizovala, aby každý odebral a vypil za jí vysoce stanovenou cenu určité množství alkoholu, vyrobeného v panských lihovarech. Kdo tak neučinil, platil pokutu ve výši ceny alkoholu, kterou měl odebrat.

V Řece se kdysi velice zpívalo. Zpívaly se písně lidové či náboženské, při pastvě, při práci, při zábavě, při odpočinku, při smutku. Později tyto překrásné písně musely ustoupit banálním šlágrům, které se velmi rychle módně šířily. Přitom neměly již tu starou pěknou poetiku, poezii, něhu a skrytou životní moudrost. Dnes tomu není jinak. Dnešní módní rokové šlágry nemají již žádnou poezii, poetiku, málokdy mají nějaká smysluplná slova a téměř nikdy pořádnou melodii.

Rozvoj průmyslu, současná vědecko-technická revoluce, působení hromadných sdělovacích prostředků, tedy novin, časopisů, rozhlasu, televize mnoho poměrně levných knih, rozšiřující se vzdělání a zlepšující se komunikace a doprava stále více odbourávají prastaré pověry a zvyky, které bývaly mnohdy velice půvabné. Rubem tohoto vývoje je ale rozvoj kultury a životního stylu nového, současného typu.

V souvislosti s tím byl v Řece vybudován kulturní dům, byla rozvinuta činnost místní knihovny, která měla v roce 1977 celkem 64 členů a 1948 vypůjčených knih a časopisů.

S tím také souvisel rozvoj amatérského divadelnictví, než zaniklo působením televize a kina. V roce 1957 žáci zdejší školy nacvičili divadelní představení, se kterým vystoupili na veřejnost.

Protože v Řece dlouho nebylo kina, její obyvatelé, místní podniky a organizace sbírkou sdružili dostatek peněz a v roce 1957 si zakoupili promítací přístroj, jímž v "Obecníku" promítali krátké i celovečerní filmy.

A jak již bylo uvedeno, mnohé společenské organizace pořádaly mnoho

zábavních podniků, soutěží, lidových vyprávění, koncertů a plesů.

V uplynulém čase se nakonec i v Řece prosadila moderní kultura a životní styl. Ten ale v mnohem větší míře než kde jinde obsahuje stále dosti prvků překrásné a půvabné lidové kultury a zvyků.

K u l t u r n í p a m á t k y

Historie nezadržitelně plyne, jak voda v řece, takže nelze stoupnout znovu přesně do téže vody. Takže uplynulé historické zážitky již nedokážeme vrátit, přesně stejně je znovu prožít. Přesto z uplynulé minulosti zůstalo dosti reliktnů, dosti svědků, památek, které nám umožňují aspoň trochu se vracet zpět do minulosti. V okolí Řeky je jich dosti, ale jen některé jsou chráněnými památkami. Jsou to - barokní kostel v Hnojníku, farní kostel Nanebevzetí P. Marie ve Střítěži z let 1800 až 1812, zámek a přílehlý zámecký park v Hnojníku, Mánesův pomník ve Střítěži a evangelický kostel z roku 1782 v Komorní Lhotce.

V Řece jsou to především dřevěná lidová stavení, dřevěnky, jak se v našem regionu říká. Dvě z nich jsou chráněnými památkami. Ale i ostatní mají velkou památkovou hodnotu. Bohužel, jedna za druhou rychle mizí. A nová, moderní zástavba v obci bohužel na sebe nebere jejich stavební ráz a stavební prvky, jako tomu je v Rakousku. Jestli v roce 1830 bylo v Řece 69 dřevěných chalup, které měly polovinu svého prostoru vyhrazenou pro krávu a chlívek pro prase a ve kterých žilo po osmi rodinných příslušnících, dnes je jich v Řece jen mizivě málo.

Jednou z nejstarších chalup byla dřevěnka u "Šokaly" čp.25. Majitel Pavel Rusz měl schovaný kus trámu ze starého stavení s vyřezaným rokem 1778. Měl zde též dřevěný práh s letopočtem 1822.

Do památkové péče a státní ochrany byla v Řece zařazena tato stavení.
- Dřevěnka čp. 7 (u Bruka), majitel Zmija.

- Dřevěnka u kamenolomu, čp. 114, majitel Samek.

Oba domky jsou typickými zdejšími lidovými usedlostmi, postavené z velkých trámů, tak, jak je to typické pro beskydskou oblast.

V památkovém zájmu je dřevěnka čp. 31, vlastník P.Wanok. Tento dům je starý dvě stě let. Skanzen v Rožňově uvažoval o jeho přestěhování do svého areálu.

Řada domků v obci má mnoho prvků z původní dřevěné zástavby.

K významným památkovým objektům na katastrálním území Řeky je na vrchu Goduly parčík s pomníkem s nápisem ČSR 1918 - 1928 k desátému výročí Československa a na téže hoře, poblíž katastru Komorní Lhotky je pomník postavený v roce 1850 na místě, kde se v době zákazu v době "Temna" tajně scházeli zdejší evangelíci.

K zajímavým lokalitám patří plocha bývalé salaše na levém kopci Javorového a lovecká chata Skalina s nápisem "Ilsen Hütte" na pamětním kame-

ni u vchodu na verandu, který je z roku 1900. Tato chata je pod skalní stěnou na Ropici. Na toto místo chodíval na jeleny a sledovat srnčí říji arcivévoda Fridrich, poslední nominální těšínský kníže z rodu Habsburků. Markýz Géro, jak ho ve svých Slezských písních označoval básník Petr Bezruč.

K přírodním památkám náleží lipová alej na rozhraní Řeky, Smilovic a Gut. Dále k nim náleží stopadesát let starý topol, vysoký 35 metrů, na louce u Kalety, čp. 95. V obci u Matuska, "Na pile", čp. 34 je u cesty sedm velmi vzrostlých lip. U Barutova břehu je chráněný jalovec.

V roce 1973 Ministerstvo kultury ČSR vyhlásilo chráněnou krajinou oblast Beskydy se sídlem v Rožnově. Ne malé plochy katastrálního území obce do ní náleží.

Jak je vidno, památkové objekty, ale zejména přírodní lokality, jsou v Řece nikoliv zanedbatelné.

Z á v ě r

Obec Řeka je v mnohém stejná jako jiné horské obce ale současně je od nich v mnohém odlišná, jedinečná. Tím je to, že je to obec Řeka. Ta je jen jedna. Má své zvláštnosti, dané umístěním do krásné horské přírody, zvláštní historii spojenou s fenoménem, který nalezneme pouze zde - totiž valašskou a pasekářskou kolonizaci, spjatost historie obce s ní. Historii má tedy Řeka dlouhou i když mnohé obce ji mají delší. O to ji má Řeka pohnutější, zajímavější a zvláštnější. U desetitisíců současníků je Řeka spojena s odpočinkem, příjemným pobytem, něčím pěkným. Ostatně už název obce - Řeka vyvolává asociace na řeky, vody ale v tomto případě i stráně, když je zde kolem tolik nádherných hor.

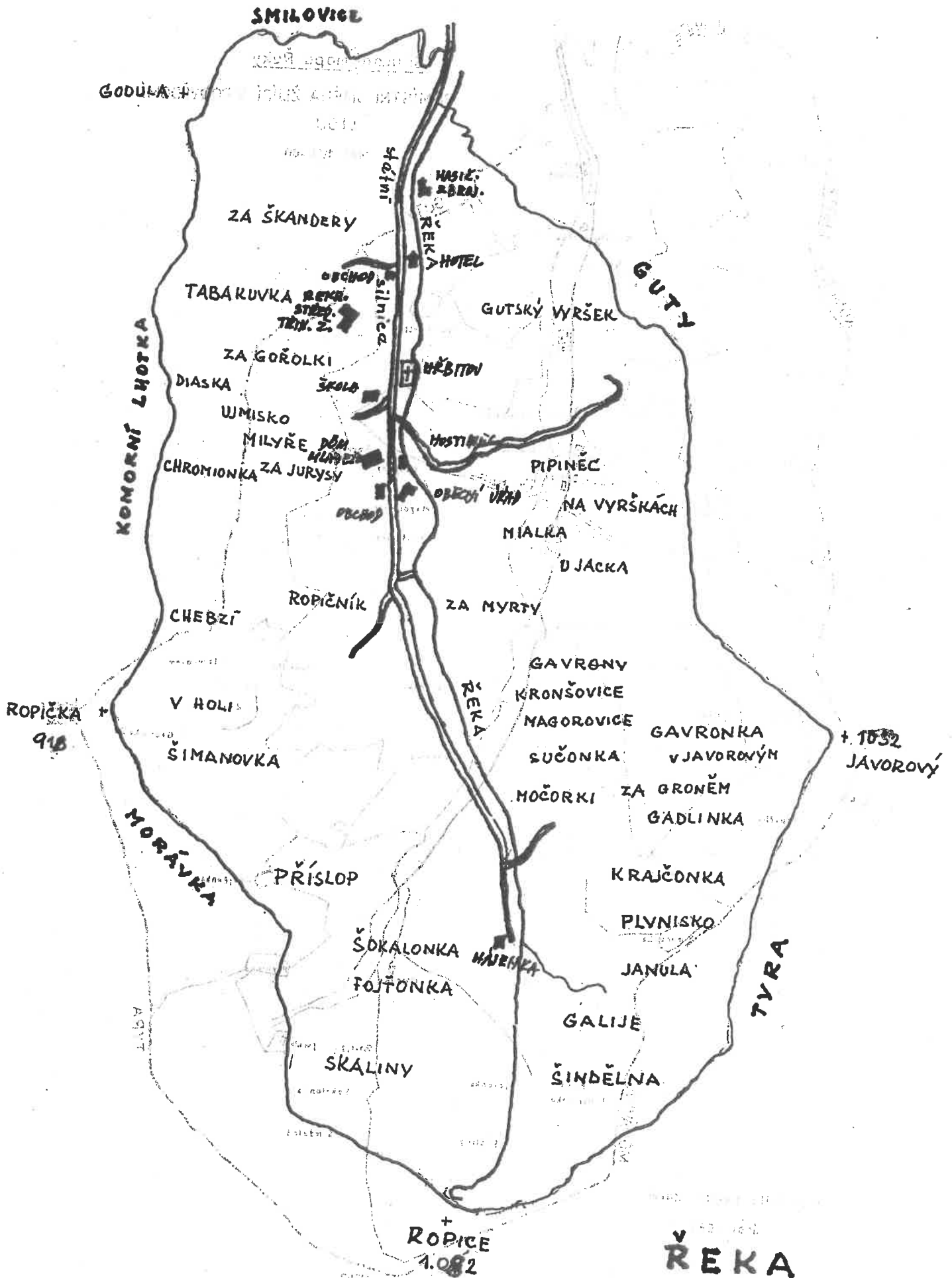
P o u ž í t é p r a m e n y a l i t e r a t u r a

- Pamětní kniha obce Řeky, Księga Pamiatkowa Gminy Rzeka
- Pamětní kniha MNV, Kronika I. díl, obec Řeka, okres Frýdek Místek
- Kronika, obec Řeka, okres Frýdek Místek, díl II.
- Kronika, obec Řeka, okres Frýdek Místek, díl III.
- Kronika, PZKO Rzeka
- Kronika Čsl. svazu požární ochrany, místní jednotka Řeka
- Emerich Němec, Listinář Těšínska 1290 až 1530, OVÚ Č. Těšín 1958-64
- Archiválie in Archiwum Państwowe Katowice, oddział Cieszyn, Polska, fond Kamera cieszyńska, fasc. 1188 a, 1188/1
- Slezský zemský archiv Opava, Těšínský urbář 1643
- Bierman G., Geschichte des Herzogtums Teschen von O. Bierman, zweite neubearbeitete Auslage, Teschen, Prochaska 1894.

- **Češi a Poláci v minulosti (Hl. red. J. Macůrek), I, II, Praha, NČSAV 64-67**
- **Grobelný A., Češi a Poláci ve Slezsku, Ostrava, Krajské naklad., 1958**
- **Heinrich A., Versuch uber die Geschichte des Herzogtums Teschen, Teschen 1818.**
- **Hosák L., Historický místopis Moravy a Slezska v letech 1848-1960, Ostrava, Profil 1967**
- **Hosák L., Místopis země Moravskoslezské, VIII, Těšínský kraj, Praha, Melantrich 1938.**
- **Kruća T., Slezské nerosty a jejich literatura, Brno, Moravské muzeum 1973**
- **Macůrek J., Valaši v západních Karpatech v 15. - 18. století, Ostrava, Krajské nakladatelství 1959.**
- **Popiolek F., Dzieje Śląska Cieszyńskiego, Cieszyn 1913.**
- **Popiolek F., Studia z dziejów Śląska Cieszyńskiego, Katowice 1958.**
- **Sláma F., Dějiny Těšínska, Praha, Matice lidu 1889**
- **Vávrovský E., Svoboda šla Ostravskem, Ostrava, Profil**

Tiráž:

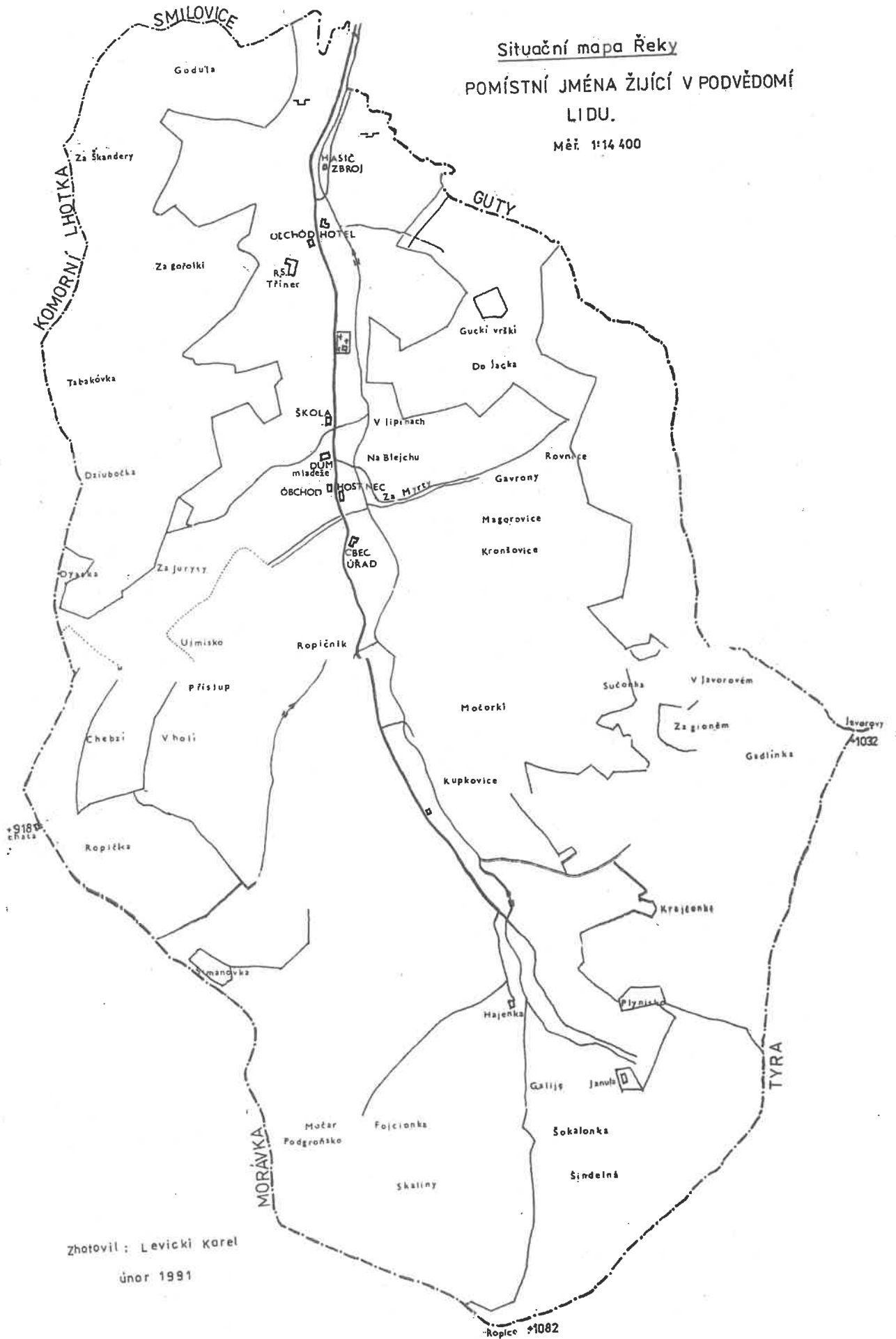
**Obec Řeka v minulosti
Zpracoval Dr Petr Beck
Muzeum Těšínska
Vydal Obecní úřad Řeka
Rok vydání 1994**



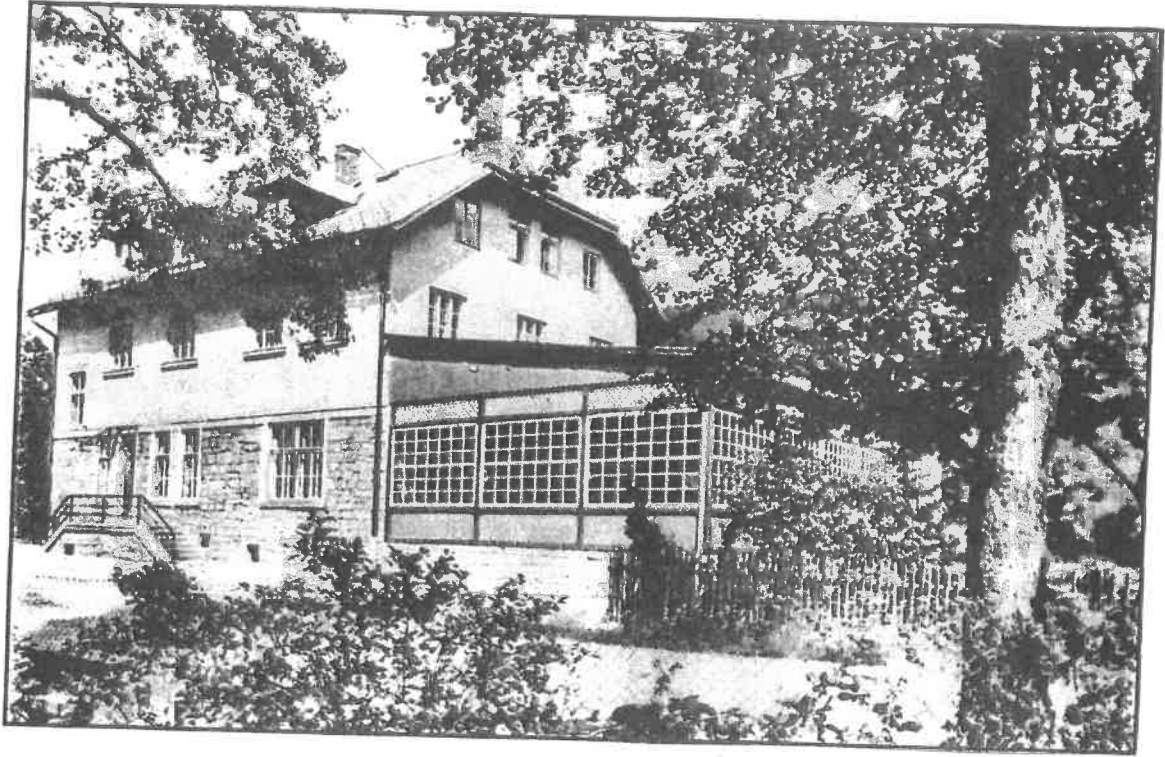
v
ŘEKA
 1: 25000

Situační mapa Řeky
 POMÍSTNÍ JMÉNA ŽIJÍCÍ V PODVĚDOMÍ
 LIDU.

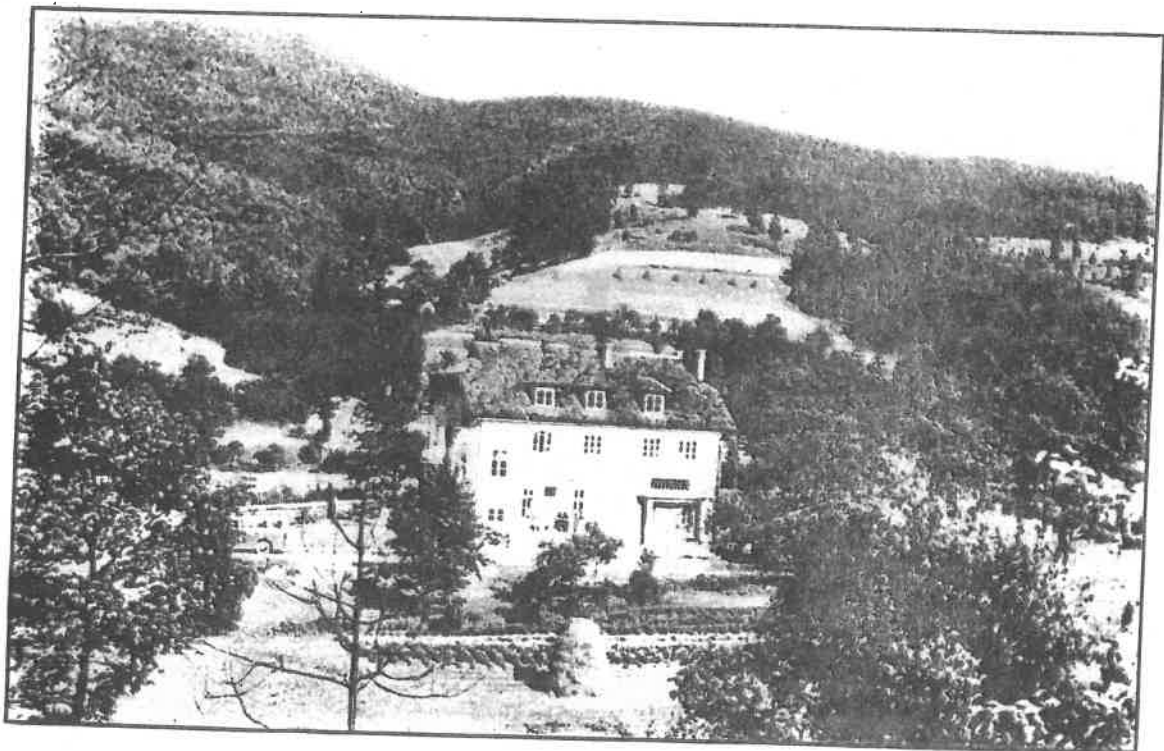
Měř. 1:14 400



Zhotovil: Levický Karel
 únor 1991



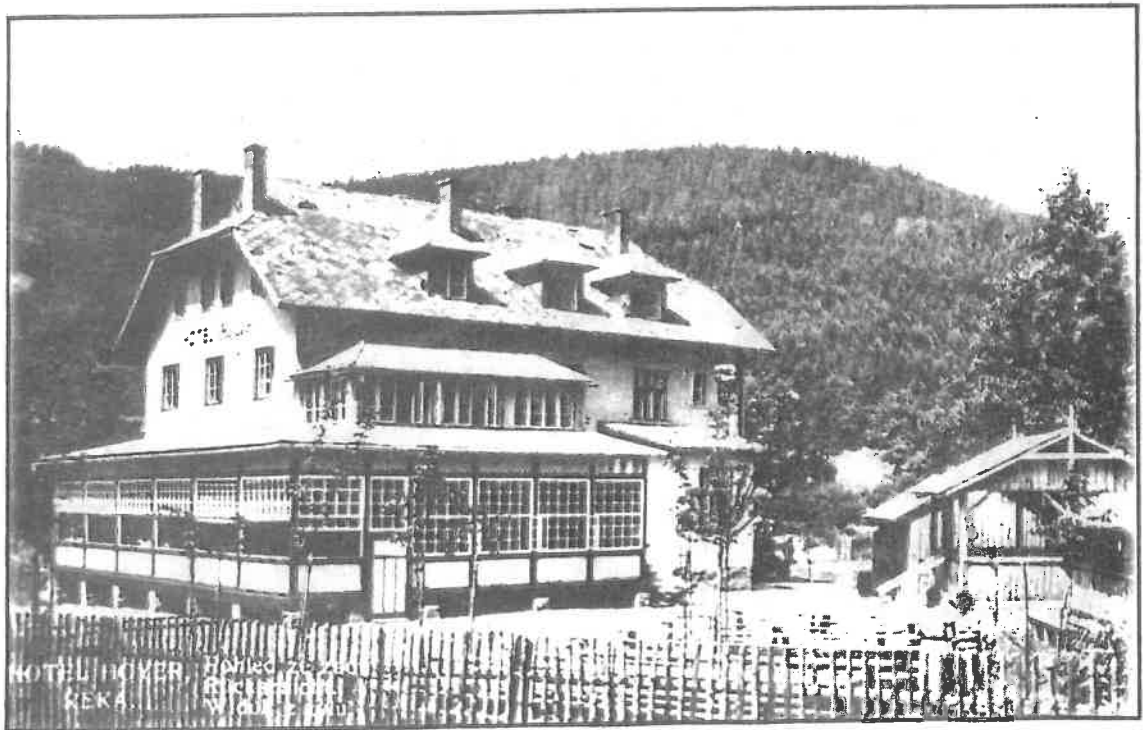
hotel Hoyer



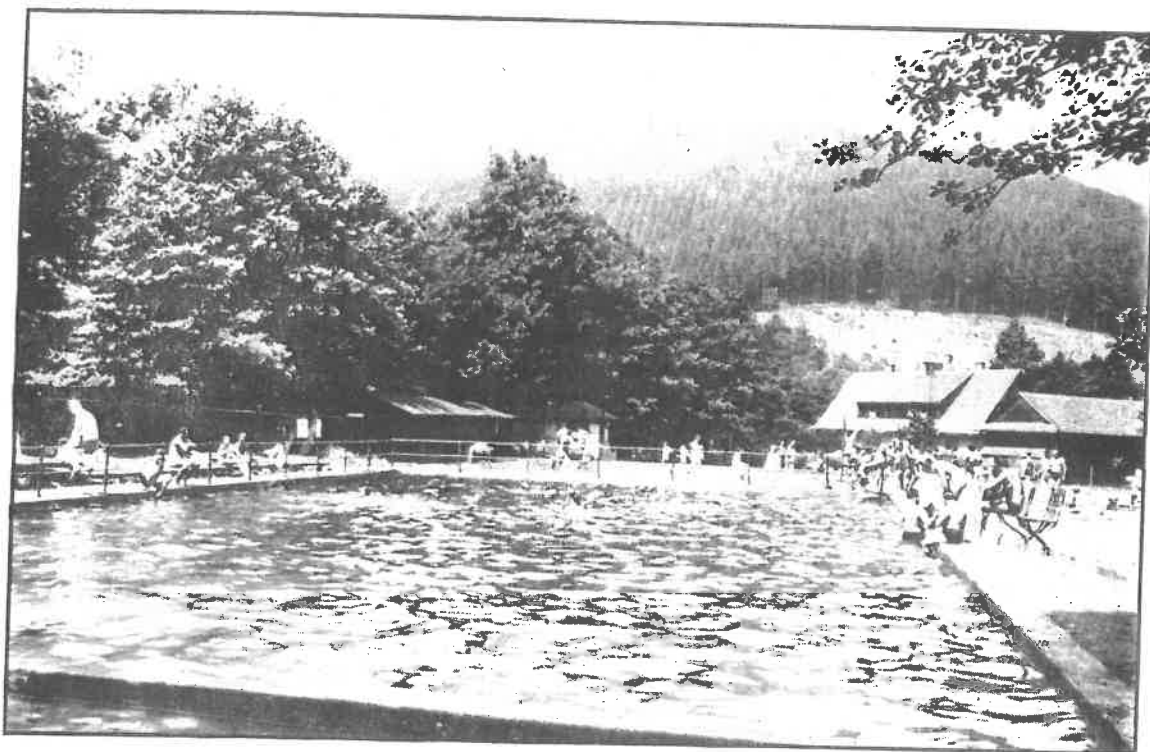
hotel Hoyer



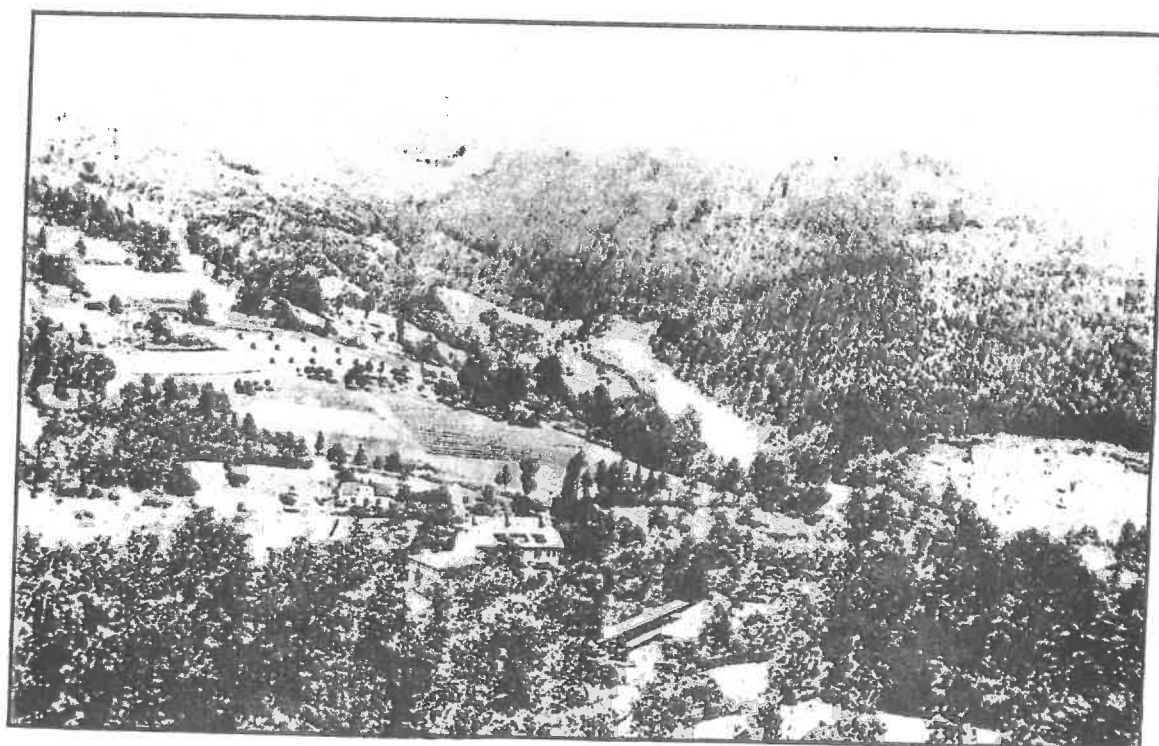
hotel Hoyer



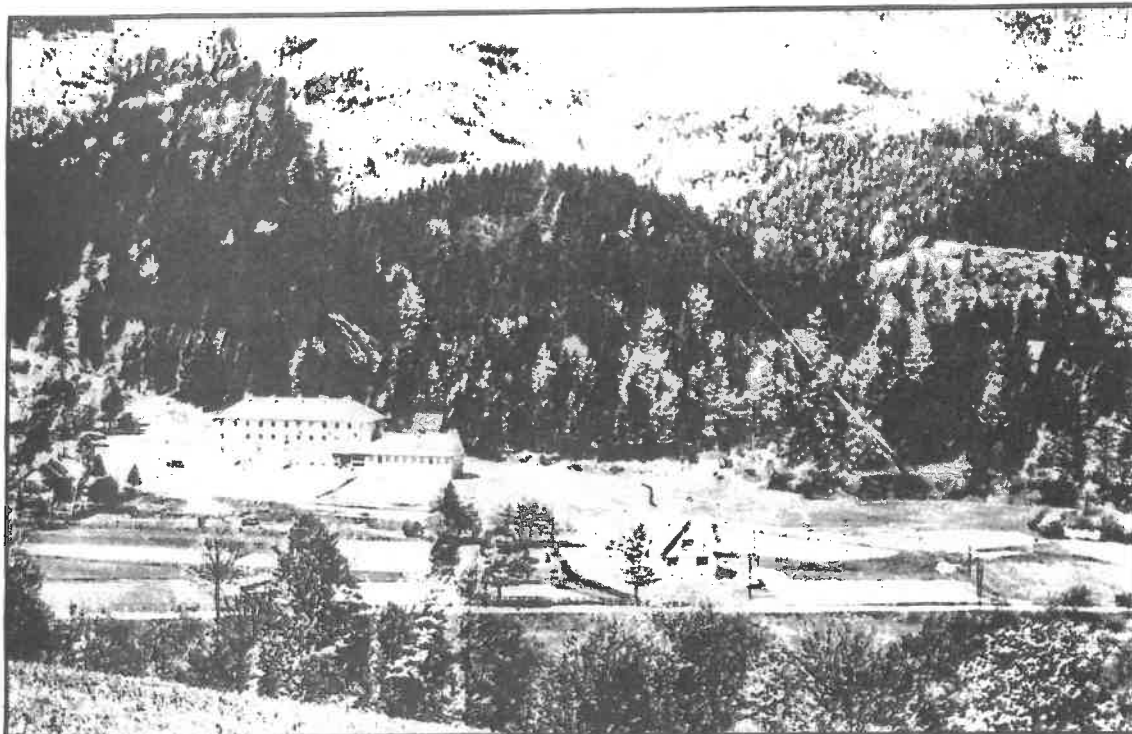
hotel Hoyer



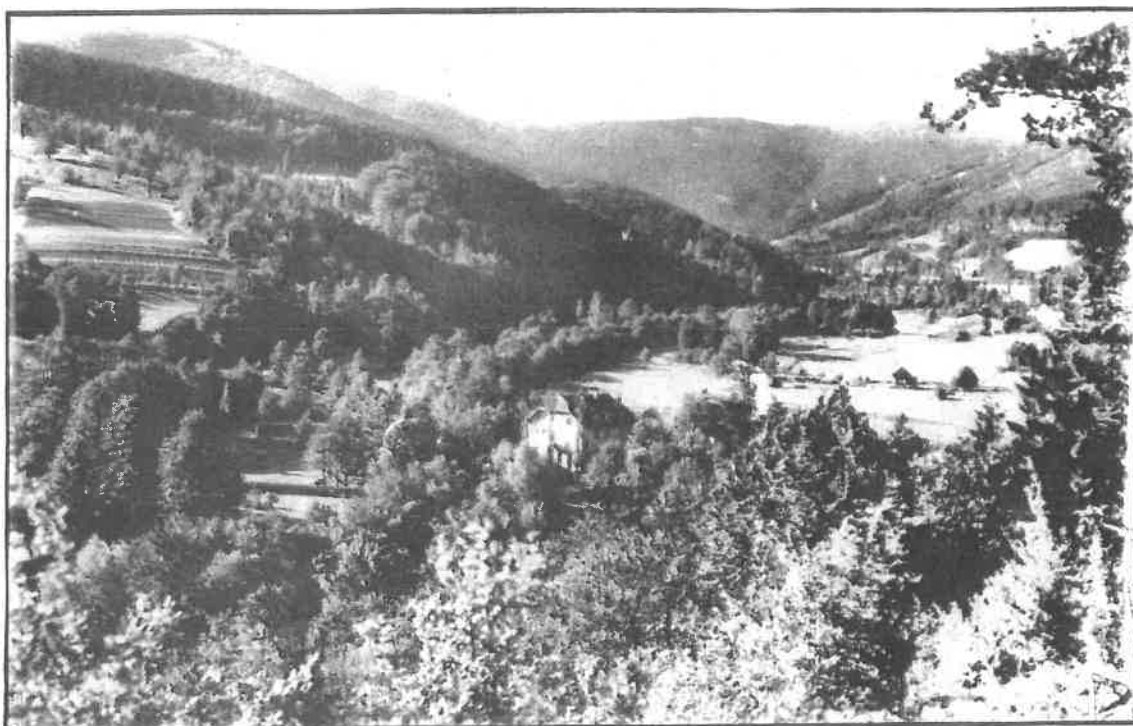
koupaliště u hotelu



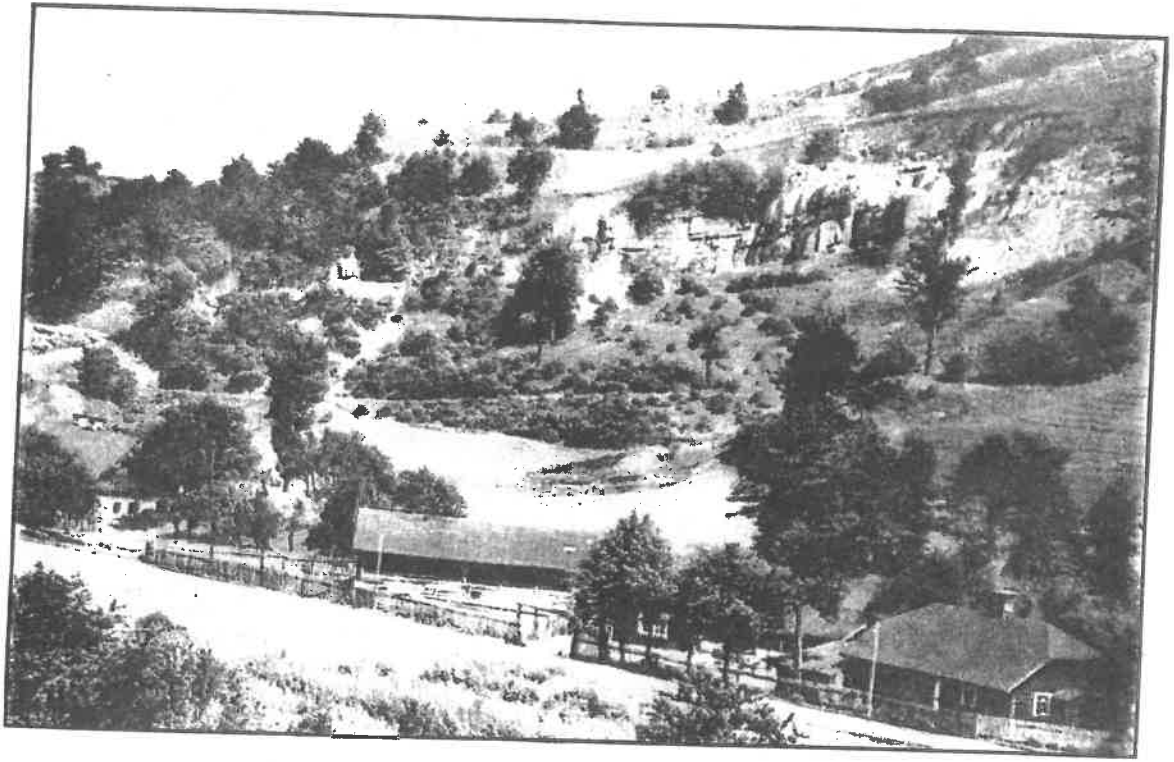
pohled do údolí obce



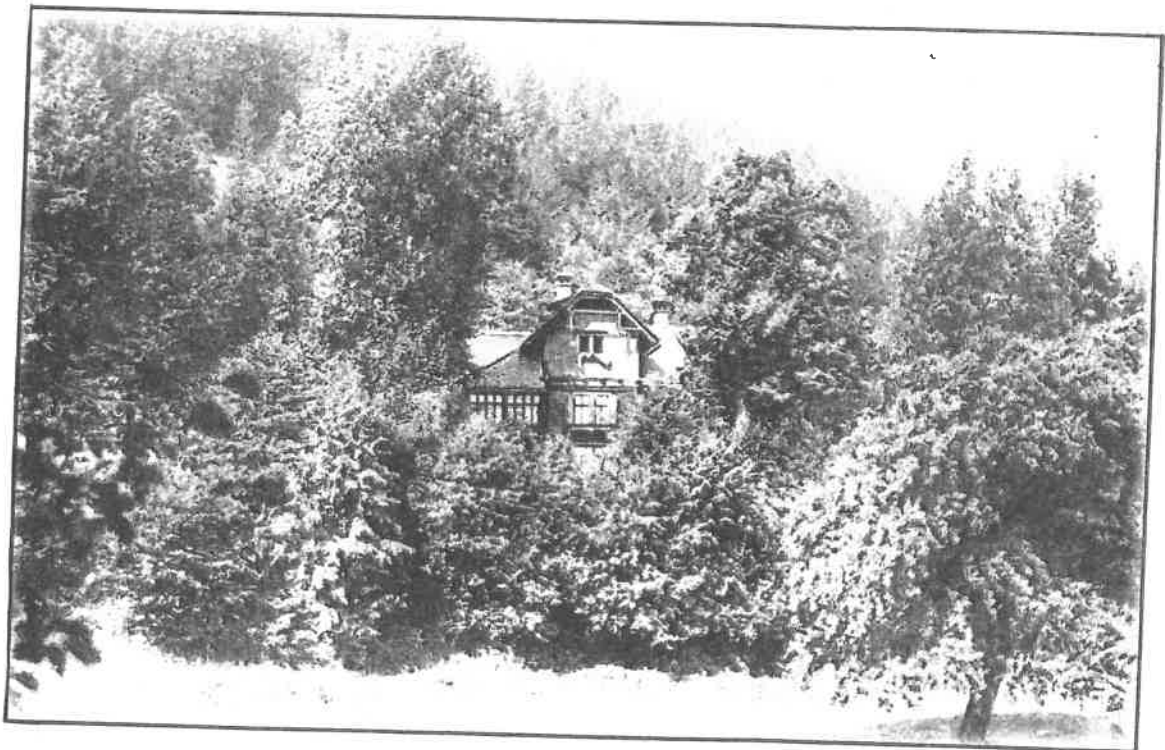
pohled na rekr. středisko TŽ



pohled do údolí obce



lom Syberie



Fuldova vila



Rzeķa/Beskiden, ca. 500m ũ. d. M.

pohled na dolnŕ část obce

bŕvalŕ obchod - nynŕ dŕm p. Bromka

kamenolom

pohled na MŠ

